

Čerpacie stanice na ostrove Sihot'

Postupné budovanie zariadenia vodárne

Ostrov Sihot' je v porovnaní s ostatnými vodárenskými zdrojmi osobitý tým, že výstavba vodárenskej infraštruktúry sa realizovala postupne, vždy v závislosti od rastúcich nárokov na dodávku vody.

Pôvodná kapacita technického zariadenia vodárne z roku 1886 (3000 m³/deň) postačovala do roku 1904. V roku 1905 bola vybudovaná druhá studňa, ktorou sa zvýšila kapacita dodávky vody na 6000 m³/deň. Rýchly rozvoj mesta si vyžiadal radikálne zvýšenie kapacity, preto bola v rokoch 1910 – 1912 vybudovaná ďalšia, tretia studňa. Prevádzkovo nespoľahlivé násoskové spojenie bolo nahradené novou čerpacou stanicou. Aby výtlačné potrubia z čerpaciej stanice na ostrove neprechádzali pod ramenom Dunaja bez ochrany, bol

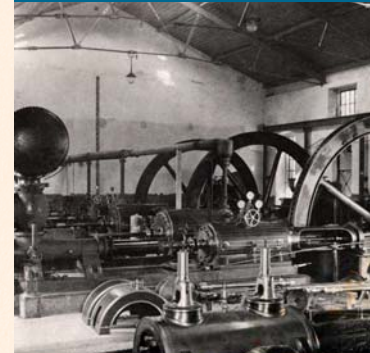
vybudovaný priechodný tunel (štôľňa), ktorý spájal čerpaciu stanicu s ľavým brehom Dunaja. Tunelom boli vedené výtlačné potrubia priemeru 500 a 400 mm. V čerpacej stanici boli inštalované v tej dobe moderné odstredivé čerpadlá poháňané elektromotormi. Rovnako bola o tri elektročerpadlá zväčšená kapacita hlavnej čerpaciej stanice v Karlovej Vsi.

Osobitosťou čerpaciej stanice na ostrove je jej trvale funkčné a zároveň pôsobivé architektonické riešenie a najmä priame napojenie na priechodnú štôľňu, ktorá zabezpečovala aj prístupovú cestu pre osoby. Mostom bol ostrov spojený až v roku 1968. Obidva objekty sú stále v prevádzke a od roku 1912 sú funkčnými svedkami začiatku elektrifikácie vodárenskej prevádzky v Bratislave. Ďalším špecifikom bratislavskej vodárne bolo jej prvenstvo na Slovensku s vodou čerpanou zo spúš-

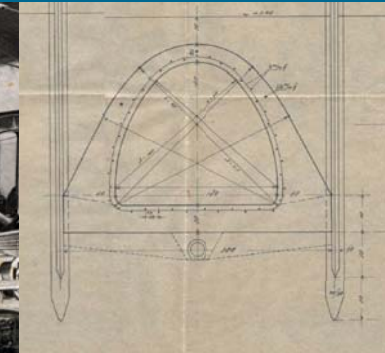
taných studní a vytlačanou čerpadlami. Ostatné vtedy fungujúce slovenské vodárenské stavby využívali ako vodárenský zdroj výlučne vysoko položené pramene, ktoré umožňovali zásobovať obyvateľov samospádom.

Prvá čerpacia stanica na Sihoti

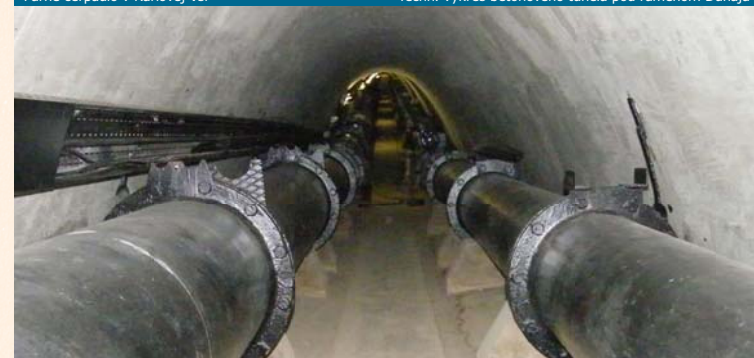
Na ostrove bola v rokoch 1910-1912 postavená prvá čerpacia stanica, v ktorej boli tri odstredivé čerpadlá poháňané elektromotormi. So studňou ju spájala násoska s automatickým odvzdušňovacím zariadením. Čerpacia stanica bola, okrem iného, vybavená aj automatickou vodárničkou pre vlastnú spotrebu, čerpadlom na vysávanie priesakových vôd z tunela a požiarneho čerpadlom. Architektúrou v secesnom štýle budova prvej čerpaciej stanice pripomína zámoček. Postavená je na navrhovom vale, ktorý ju chráni pred zatopením pri vysokej hladine Dunaja.



Parné čerpadlo v Karlovej Vsi



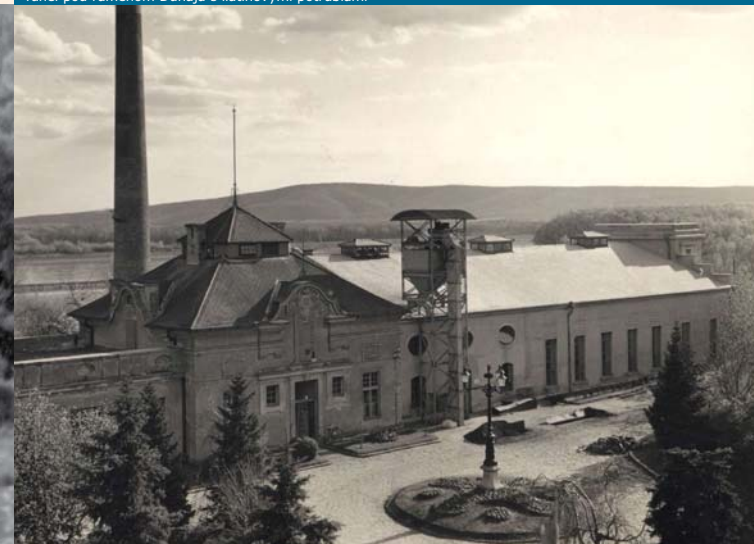
Techn. výkres betónového tunela pod ramenom Dunaja



Tunel pod ramenom Dunaja s liatinovými potrubiami



Prvá čerpacia stanica na ostrove Sihot'



Vodárení mesta Bratislava a hlavná čerpacia stanica Karlova Ves